

# Daniel Ruanova



NOW PL@YIÑ

Daniel Ruanova

NOW PL@YIÑ

Pintura, Ensamblaje, Dibujo

27 de abril - 11 de junio de 2006

NOW PL@YIÑ

Paintings, Assemblages, Drawings

April 27 - June 11, 2006

“Yo no soy intelectual”, dice Daniel Ruanova, “la lengua para comunicarme son mis obras.” Mediante este lenguaje quiere transmitir experiencias, es decir compartir sus experiencias personales con el espectador, pero sin dar interpretaciones prefabricadas algunas. Hacer experiencias para Ruanova significa comprender su entorno con todos los sentidos. Por consiguiente su manera de trabajar es intensivo: las obras “crecen” por capas de la visualización de las vivencias, los pensamientos así como las impresiones y sensaciones puras del artista. Son diarios intuitivos que volverían a permitir también la arqueología, que él ejerció anteriormente en sus “Despinturas”. El proceso de la producción de NOW PL@YIÑ, “TEATRO: ORO NEGRO, LA CONQUISTA DE NEW-BABILONIA II”, que es una pintura con más de 4 metros de ancho y compuesta de dos partes en triángulo, se extendió casi un año y medio. Al principio su centro fue dominado por las siluetas negras de los soldados de “Nuc´them”, una obra de Ruanova, que en su última versión se expuso como un mural grande de recortes de vinílico. En esta época NOW PL@YIÑ todavía no tenía ningún título y la gama de sus colores estaba dentro de los tonos del camuflaje militar. Llegó el momento al cual el espectador ya no supuso estar en frente de un boceto sino de una composición bien terminada, lista para ser expuesta. Poco más tarde el escenario de la pintura cambió dramáticamente. Destellaban colores fluorescentes y al borde arriba aparecían blancos con rayas de color blanco y rojo, de los cuales empezó a “llover”: rayas delgadas blancas o de color “corrieron” encima de las figuras. ¡Ruanova destruyó su creación! Este proceso de un cambio tan drástico y radical no sólo trastornó al espectador sino también le asustó profundamente. Pero a la vez le fascinó a lo máximo la formación de algo nuevo. Con esta obra, que ahora forma parte de la colección del Museo de Arte Contemporáneo de San Diego y será expuesta en el margen de la exposición “Extraño Nuevo Mundo: Arte y Diseño desde Tijuana”, Ruanova abrió nuevos horizontes. Comenzó a poner en escena su teatro mundial. En realidad la última versión de la obra ya no hubiera necesitado de su título, porque delante de nuestros ojos había nacido de manera llamativa en una tormenta de fuego un nuevo Babilón con colores alarmantes. En medio de esta encarnación del caos y de la confusión la iconografía del camello y de la mezquita señala nuevos actores dentro del teatro mundial globalizado.

El teatro mundial fue y es dominado por imperios. Pero antes de que Ruanova abriera este capítulo, ocurrieron con las pinturas "Comba", "Blás", "Previsión de Implosión" y "Un Comienzo Nuevo" explosiones e implosiones. De estas fuerzas brutas poderosas siempre se formó y se va a formar lo nuevo. "Previsión de Implosión" es una pintura de gran formato con un círculo grande de color negro en la parte arriba y un borde también de color negro sobre un fondo principalmente amarillo, que quiere devorarnos. "Un Comienzo Nuevo", como muchos comienzos nuevos, regresa una vez más a los orígenes, es decir a los píxeles de las series anteriores de Ruanova: cuadrados grandes estallan finalmente al formato de los píxeles. Esta pintura muestra claramente como el artista en su obra hace juegos con las dimensiones: la segunda dimensión encuentra su equivalente en la tercera y al revés. Fascinado por los colores fluorescentes de los juguetes de plástico, que le sirven como materia prima para muchos de sus ensamblajes, Ruanova crea con el colorido de la pintura "Un Comienzo Nuevo" una correspondencia en la segunda dimensión. Los ensamblajes "Exportación Encontrada" y "Emiliano y sus aires de grandeza" son las pruebas. "Exportación Encontrada" a su vez es parte del teatro mundial. Es el símbolo del gigante China. Ruanova hace a si mismo y a nosotros la pregunta, qué ideas nos ocurren realmente acerca de este compañero del juego. La respuesta es: ¡exportaciones baratas y dragones tradicionales! El pequeño monstruo del dragón, excelentemente ensamblado de los juguetes chinos exportados, es el triste indicio de nuestra ignorancia respecto a las condiciones, bajo las cuales el mundo se junta cada día un poco más.

Con "Emiliano y sus aires de grandeza" Ruanova pasa la línea entre el ensamblaje y la escultura. Se aleja en gran parte del montaje de objetos encontrados y pasa a una labor verdadera de modelar, cuya materia prima otra vez son juguetes de plástico. La escultura muestra un niño guerreero cuyo cuerpo está modelado de armas de color negro y de tonos verdes, naranjas y azules fluorescentes. Su cara se parece a un enjambre de abejas ensamblado de pequeños soldados. Espadas blancas de plástico adornan su cabeza como las plumas de un pequeño jefe de una tribu india. La figura se levanta del piso de su entorno, dispuesta al ataque o a la defensa. Eso se queda abierto. Sólo su postura no nos deja ninguna duda: yo me siento grandioso; las armas me dan a mí, al infante enano, la sensación de ser todopoderoso. Al reírse del niño pensando: "Está bien, Emiliano, déjalo, ahora", nuestras emociones son ambivalentes.

La esencia del imperio también son fantasías de omnipotencia. "Imperio MMV" deja vislumbrar la tradición del mural mexicano, pero hace uso de su forma contemporánea popular, del graffiti. Ruanova creció en Tijuana y tenía desde su infancia la experiencia de una fronteriza con un vecino prepotente, cuya imagen aún era inflada por las caricaturas políticas de su propia patria. A pesar de eso el artista logra con esta obra traducir su experiencia personal a una experiencia universal de la humanidad. "Imperio MMV" es cualquier imperio: era el Imperio Romano; es la hegemonía del súper poder USA; era el sueño fatal del imperio que soñaron los Alemanes. Imperios económicos forman redes alrededor del mundo. Seguramente no es por casualidad, que las curvas anchas del pincel en la parte arriba de la pintura, mayormente de color blanco, rojo, negro y gris, nos recuerdan al colorido de las campañas comerciales de Coca Cola. Se parecen a una maraña de nubes amenazante desde la cual Ruanova deja llover misiles. En medio de las nubes se reconoce pedazos entretrojados de palabras escritas. Las formaciones de colores parezcan querer salir del lienzo. ¿Que va a pasar? ¿Se acercará a nosotros una desgracia o va a normalizarse la situación? El imperio muestra su omnipotencia, que a la vez es sólo una locura espantosa.

En la pintura "American-Pharma" sueños del color de rosa tratan de tranquilizar a un escenario en llamas moviéndose tormentosamente. Las dos torres todavía están, pero la idiosincrasia de los súper poderes se ve claramente: la manifestación permanente del poder por fuera produce debilidad y vulnerabilidad por dentro. Nunca se sabe cuanto tiempo el mito, creado por ellos mismos, soporte sus mundos. Unas pequeñas palabras escritas en la parte derecha de la pintura, quizás un pedazo de un graffiti viejo, medio cubierto con pintura, ya pudiera ser el mal presagio en la pared: "everybody is guilty" (cada uno es culpable). Más directo todavía y menos codificado que sus pinturas los dibujos de Ruanova muestran la iconografía de su teatro mundial. Aunque la obra del artista está representada desde casi 10 años en exposiciones locales, regionales e internacionales, por primera vez expone dentro del margen de esta exposición sus dibujos y resulta, que es un excelente representante de este género.

Cual sea la forma de expresión que Daniel Ruanova elija, la sensualidad de su expresión artística, incluso en el mero blanco y negro de un dibujo a lápiz o quizás precisamente en ello, no dejará al espectador el espacio de guardar su distancia. La obra va a seducirlo o asustarlo, pero nunca se lo quedará indiferente.

"I am not intellectual", Daniel Ruanova says, "My works are my form of expression". He wants to tell us experiences, i.e. share his personal experiences with the spectator, however without providing a preconceived interpretation. Experience means for Ruanova comprehension with all senses. Accordingly intense is his working method: works "grow" in layers of reproduction of events, thoughts, and pure sensory impressions. They are intuitively "written" diaries which would also allow the archeology of his former processes of "Unpaintings". The creation of NOW PL@YIÑ, "TEATRO: ORO NEGRO, LA CONQUISTA DE NEW-BABILONIA II" (*Theater: Black Gold, the Conquest of New-Babylon II*), a corner picture measuring over 4 meters in width and consisting of two parts, took more than one year for its completion. At the beginning black silhouettes of soldiers from his work "Nuc'them", which was last shown as an over life-sized wall installation composed of vinyl cuts, stood in the center of the painting. The colors of "NOW PL@YIÑ", which did not have a title yet, varied during that stage in different tones of military camouflage. There was a time when the spectator thought that he did not stand in front of a sketch any more but in front of a finished composition which was worthwhile to be exhibited. Some time later the scenario of the painting changed dramatically. Fluorescent colors appeared, and on the upper margin red and white striped targets materialized, from which it seemed to "rain": thin white and colored stripes "ran" over the figures. Ruanova destroyed his creation! The process of this radical change was quite distressing for the observer and even frightening. At the same time however he was fascinated by the creation of the new. Ruanova entered with this work virgin territory; it forms now part of the permanent collection of the Museum of Contemporary Art San Diego and is presently on display in the exhibition: "Strange New World: Art and Design from Tijuana". He began to stage his world theater. In its last version the work would not have needed its title anymore: in front of our eyes a new Babylon came into being, poster-like with explosions as a hail storm of fire in alarming colors. In this incarnation of chaos and confusion the symbolism of the camel and the mosque describe new players in the globalized world theatre.

The world theater was and will be controlled by Empires. However before Ruanova opened this chapter, explosions and implosions occurred in the works "Comba" (*Car Bomb*), "Blás" (*Blast*), "Previsión de Implosión" (*Prediction of the Implosion*) and "Un Comienzo Nuevo" (*A New Beginning*). These tremendous elemental forces gave and will give rise to something new. "Previsión de Implosión", a large-format painting with a huge black circle in its upper part and a black border on predominantly yellow background, wants to devour us. "Un Comienzo Nuevo" returns as many new beginnings one more time to its origin, to the pixels of Ruanova's past series: big squares finally explode into the pixel format. This painting shows very clearly the play with the dimensions in his work, the interweaving of the second and third dimension. Fascinated by the fluorescent colors of the plastic toys, which serve as raw material for many of his assemblages, Ruanova creates with the coloring in "Un Comienzo Nuevo" the equivalence in the second dimension. The assemblages "Exportación Encontrada" (*Found Exportation*) and "Emiliano y sus aires de grandeza" (*Emiliano and his aura of splendor*) clearly show this. "Exportación Encontrada" also joins into his scenario of the world theater. It stands for the giant China. Ruanova asks himself and us the question what this new team-mate really means to us. Cheap exports and traditional dragons! This excellently from exported Chinese toys assembled small dragon monster is a sad indication of our ignorance regarding the conditions under which our world moves closer together day by day.

With "Emiliano y sus aires de grandeza" Ruanova crosses over the limits of the assemblage to the sculpture. The composition of found objects gives largely way to an independent work of modeling, whereby again children plastic toys serve as raw material. Weapons in black and fluorescent green, orange and blue tones give shape to the body of a child warrior. The face resembles a bee swarm made from small soldiers. White plastic swords give the head the aspect of an Indian feather head-dress. The figure grows out of the ground of its surroundings, being prepared for an attack or a defense. This remains open. Only its pose is unambiguous: I feel great, weapons offer me, the little one, the sensation of omnipotence. Our feelings are mixed when we smile at the child and think: "Enough of that, Emiliano".

Also the empire holds fantasies of omnipotence. "Imperio MMV" (*Empire MMV*) gives us an idea of the tradition of the Mexican mural but it also borrows elements of its contemporary popular form, the graffiti. Grown up in Tijuana Ruanova succeeds in translating the personal experience of a border to an over mighty neighbor, still excessive by political distorted pictures in his own country, into the universal experience of mankind of the empire. "Imperio MMV" is each and every empire: it was the Roman Empire; it is the actual hegemony of the USA; it was the ill-fated dream that the Germans dreamt. Economic empires have a firm grip of the world. Surely it is no coincidence, that the wide predominantly white, red, black and gray brush strokes in the upper area of the painting draw attention to the coloring of Coca Cola campaigns. They look like a threatening tangle of clouds from which Ruanova lets rockets rain. A scrap of tangled writing can be recognized. It seems as if the color formation wants to move out of the canvas. Does something threatening approach us or will the situation ease? The empire shows superiority and pathetic insanity at the same time.

In "American-Pharma" the colors of rose pink dreams soothe a burning scenario in wild movement. Both towers still exist but the idiosyncrasy of the super powers becomes evident: the outwards displayed strength produces vulnerability and weakness inwards. It is never sure how long the self produced myth will support those worlds. A small writing, maybe part of an overwritten graffiti on the right side of the painting, could already be the warning sign on the wall: "everybody is guilty".

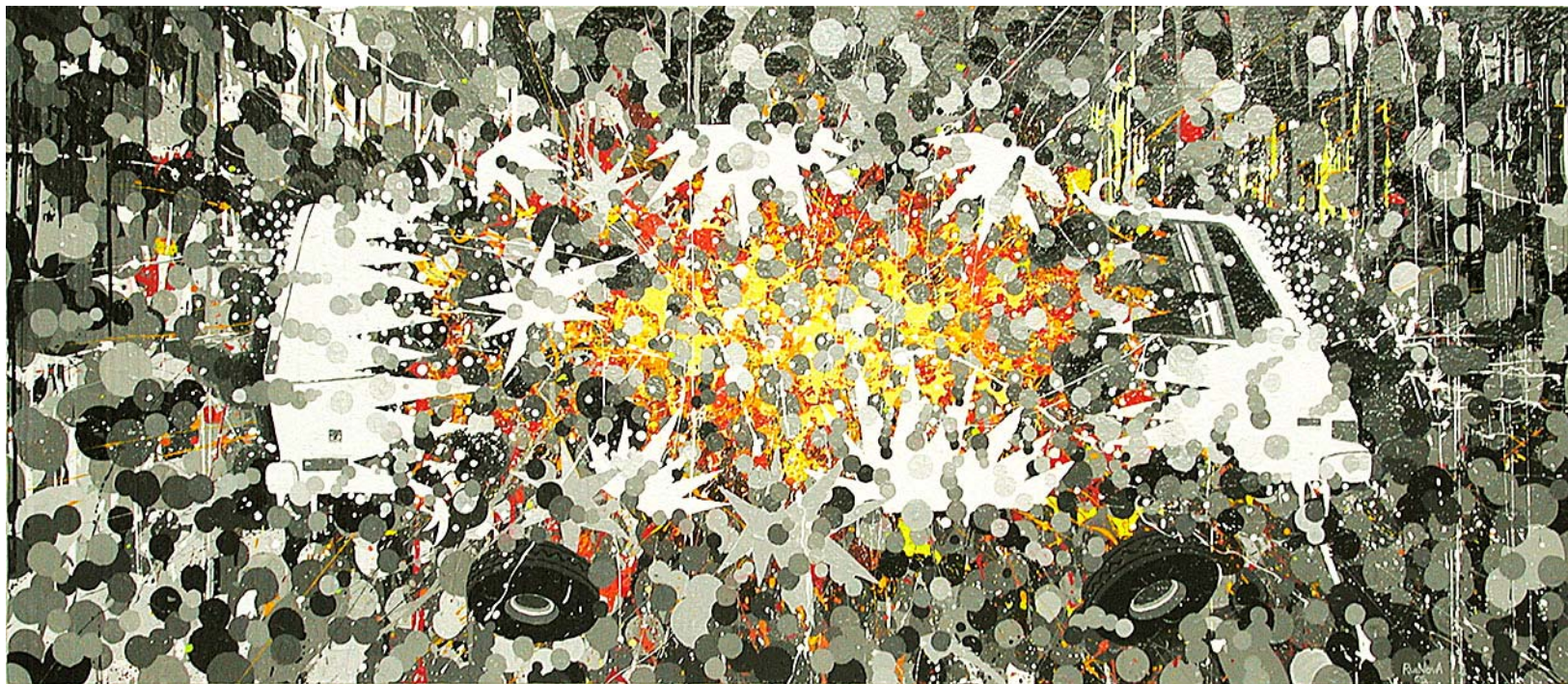
More direct and less coded than in his paintings Ruanova shows the symbolism of his world theater in his drawings. Although locally, regionally and internationally present in exhibitions for almost ten years, he presents in the context of the current show for the first time drawings and proves himself to be an excellent representative of this genre.

Whatever form of expression Daniel Ruanova chooses the sensuality of expression, even in the pure pencil drawing or especially there, doesn't give way to the observer to keep one's distance. The work will be tempting to him or have a deterrent effect, but it will not leave him cold.

Petra & Jens Herrmann



**Daniel Ruanova**, Emiliano y sus aires de grandeza (*Emiliano and his aura of splendour*), 2005 - 2006,  
Técnica Mixta (Ensamblaje: Juguetes de plástico) ◊ Mixed Media (Assemblage: Plastic toys), 119 x 96.5 x 63.5 cm ◊ 47 x 38 x 25 in

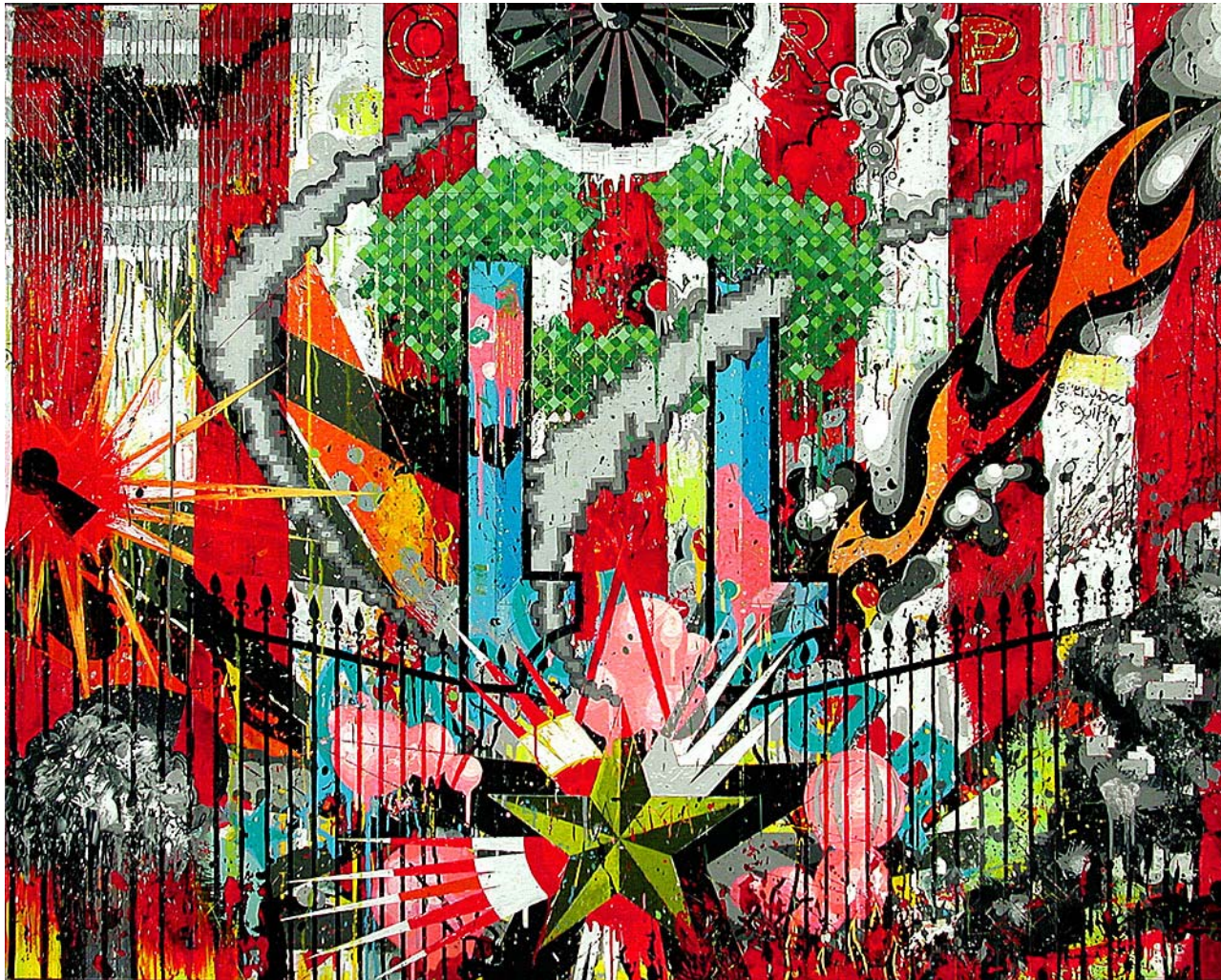


**Daniel Ruanova, Comba (car bomb), 2004 - 2005, Acrílico / Tela ◊ Acrylic / Canvas, 91.5 x 213.5 cm ◊ 36 x 84<sup>1</sup>/<sub>8</sub> in**

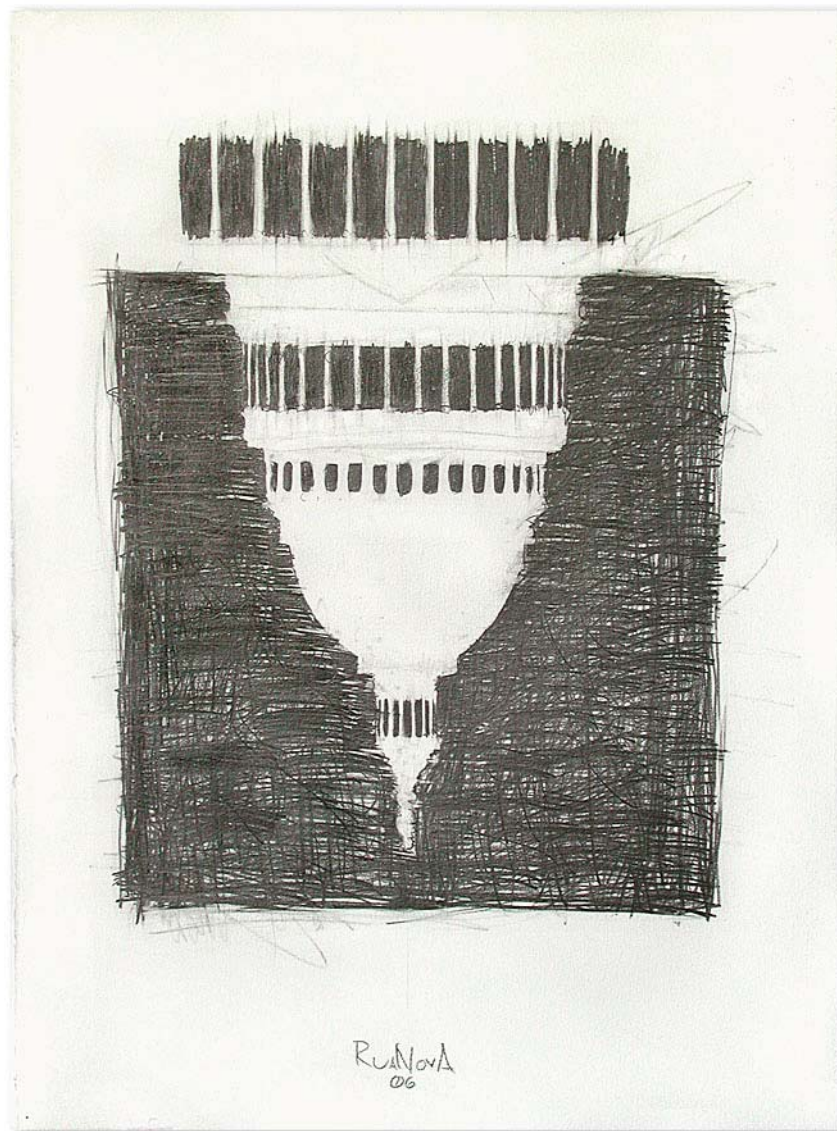




**Daniel Ruanova**, De la serie "Estrellas" (From the series "Stars"), 2003, Técnica Mixta (Ensamblaje: Juguetes de plástico) ◇  
Mixed Media (Assemblage: Plastic toys), 33 x 35.5 x 35.5 cm ◇ 13 x 14 x 14 in



**Daniel Ruanova, American-Pharma, 2005, Acrílico / Tela ◊ Acrylic / Canvas, 160 x 195.5 cm ◊ 63 x 77 in**



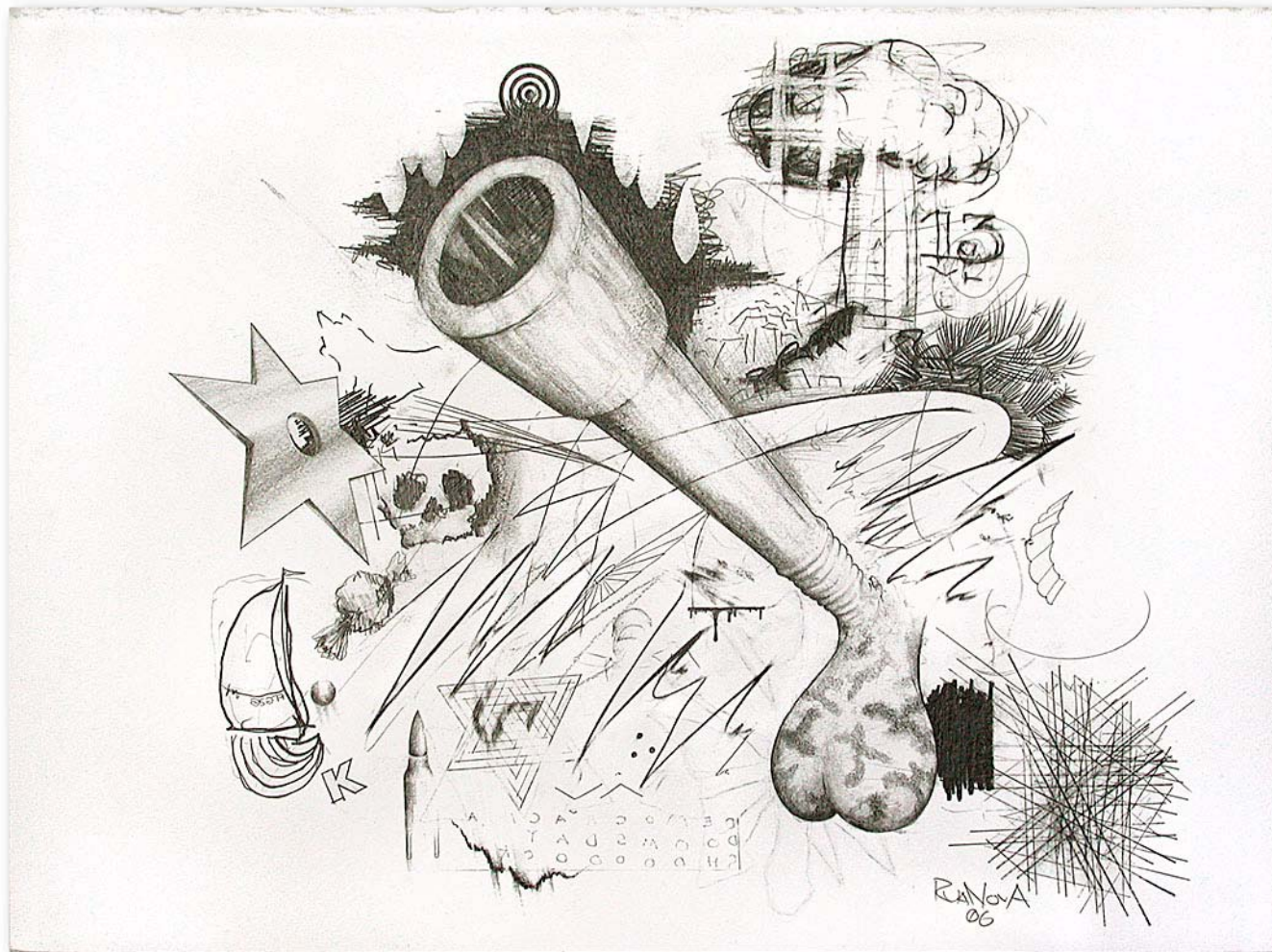
Daniel Ruanova, Doomsday Device, 2006, Lápiz / Papel  $\diamond$  Pencil / Paper, 76 x 56.5 cm  $\diamond$  30 x 22¼ in



**Daniel Ruanova, KaBoom, 2006, Técnica Mixta (Ensamblaje: Juguete de plástico, Cartón recortado) ◇  
Mixed Media (Assemblage: Plastic Toy, Carton cuttings), 25 x 28 x 14 cm ◇ 9¾ x 11 x 5½ in**



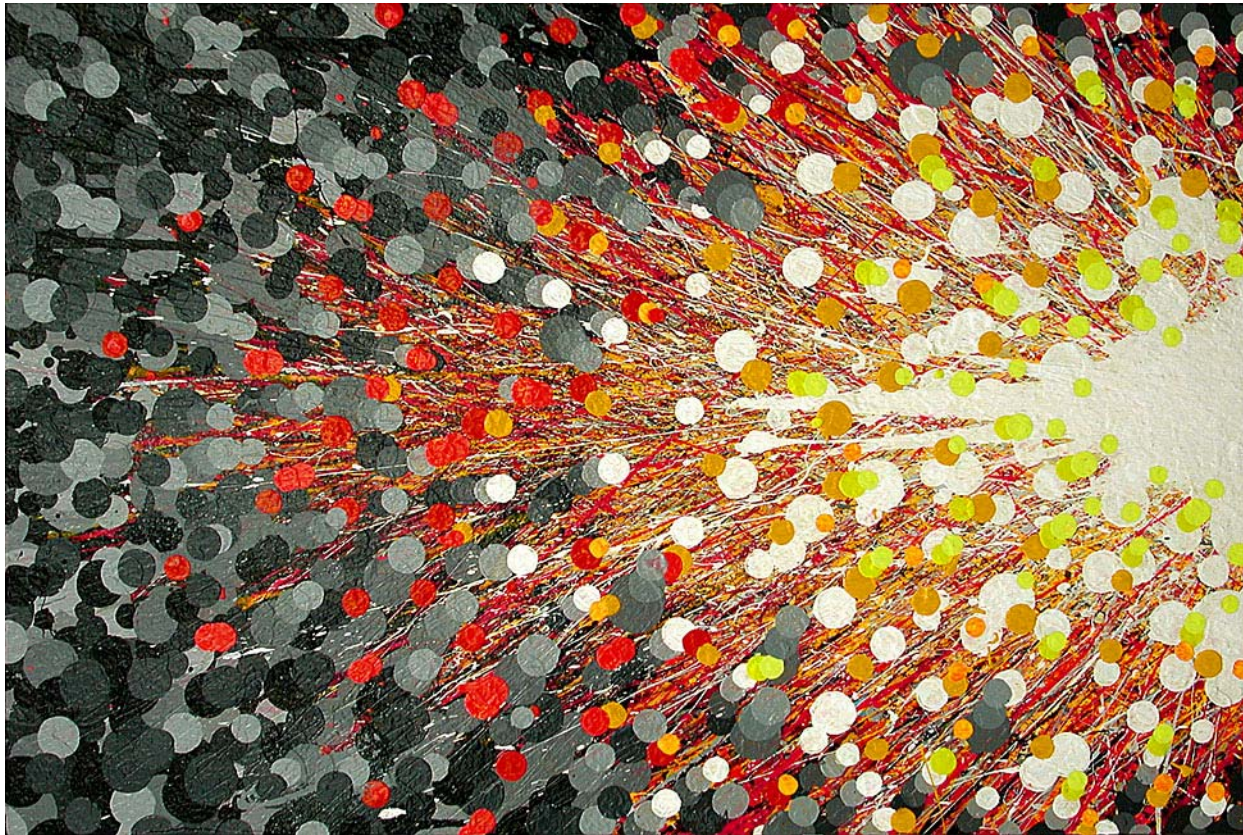
**Daniel Ruanova, KaBoom, 2006, Técnica Mixta (Ensamblaje: Juguete de plástico, Cartón recortado) ◇**  
Mixed Media (Assemblage: Plastic Toy, Carton cuttings), 25 x 28 x 14 cm ◇ 9¾ x 11 x 5½ in



**Daniel Ruanova, Shock and Awe (Choque y Profundo Respeto), 2006, Lápiz / Papel ◊ Pencil / Paper,**  
51.5 x 70.5 cm ◊ 20¼ x 27¾ in

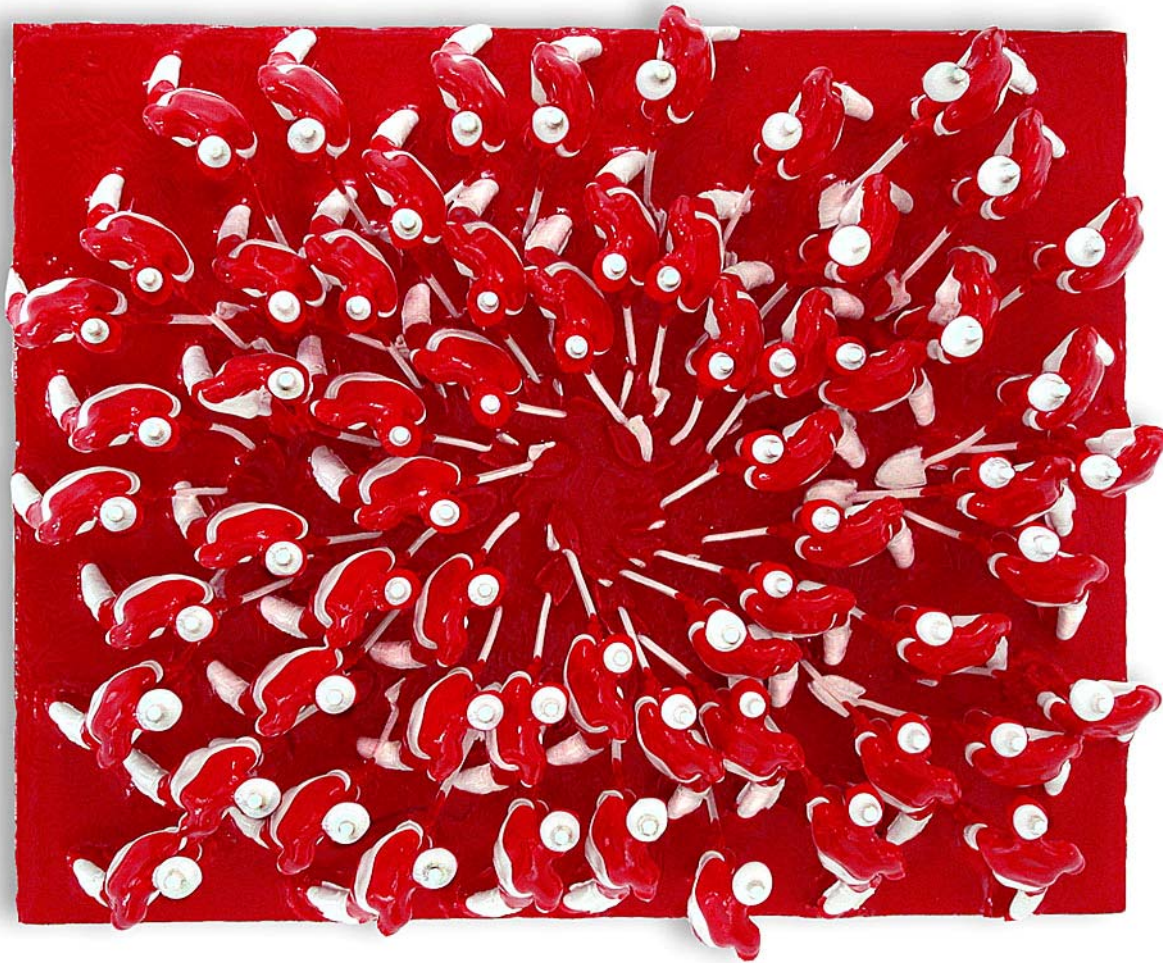


**Daniel Ruanova, Exportación encontrada (Found Export), 2005, Técnica Mixta (Ensamblaje: Juguetes de plástico) ◇  
Mixed Media (Assemblage: Plastic Toys), 41 x 50 x 32 cm ◇ 16½ x 19½ x 12½ in**



Daniel Ruanova, BLÁS, 2005, Acrílico / Tela ◊ Acrylic / Canvas, 61 x 91 cm ◊ 24 x 35 $\frac{7}{8}$  in





**Daniel Ruanova, CHIFLE WHILE YOU WORK (WHISTLE WHILE YOU WORK), 2006, Técnica Mixta (Ensamblaje: Pegamento de madera, Juguetes de plástico, Esmalte) ◊ Mixed Media (Assemblage: Wood Glue, Plastic Toys, Paint), 20 x 25.5 x 11 cm ◊ 8 x 10 x 4¼ in**



**Daniel Ruanova, CHIFLE WHILE YOU WORK (WHISTLE WHILE YOU WORK), 2006, Técnica Mixta (Ensamblaje: Pegamento de madera, Juguetes de plástico, Esmalte) ♦ Mixed Media (Assemblage: Wood Glue, Plastic Toys, Paint), 20 x 25.5 x 11 cm ♦ 8 x 10 x 4¼ in**



**Daniel Ruanova**, NOW PL@YIÑ, "TEATRO: ORO NEGRO, LA CONQUISTA DE NEW-BABILONIA II" (NOW PL@YIÑ, "THEATRE: BLACK GOLD, THE CONQUEST OF NEW-BABYLON II"), 2003 - 2004, Acrílico / Tela ◊ Acrylic / Canvas, 92 x 427 cm ◊ 36¼ x 168 in, Collection (Colección) Museum of Contemporary Art San Diego



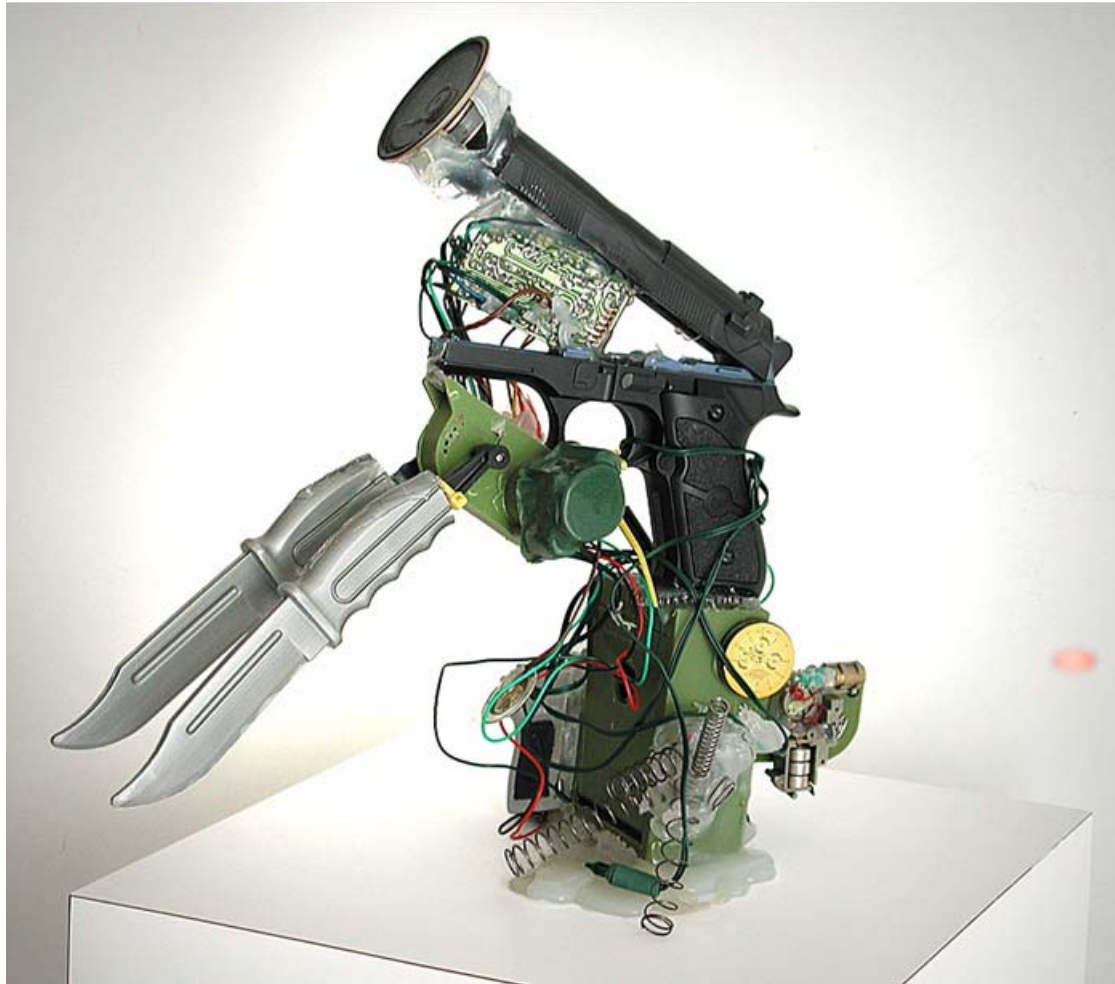
**Daniel Ruanova**, Things that make me go hmm (Cosas que me hacen hmm), 2006, Lápiz / Papel ◊ Pencil / Paper,  
51.5 x 70.5 cm ◊ 20¼ x 27¾ in



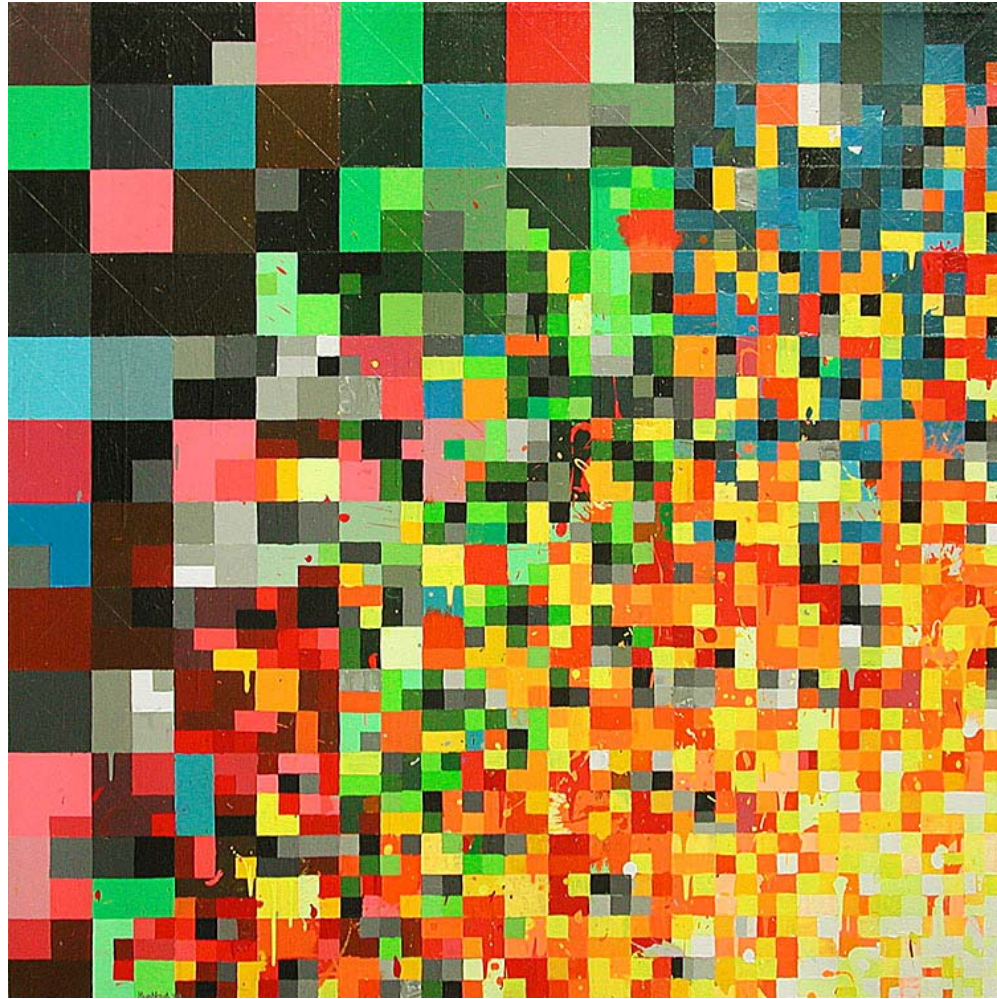
**Daniel Ruanova**, Mierda de Homo Ludens (Shit of the Homo Ludens), 2004, Técnica Mixta (Ensamblaje: Muñecos de plástico, Aerosol, Acrílico y Barniz) ◊ Mixed Media (Assemblage: Plastic Figures, Aerosol, Acrylic, and Varnish), 21 x 18 x 20 cm ◊ 8¼ x 7 x 7⅞ in



**Daniel Ruanova**, Previsión de Implosión (*Prediction of an Implosion*), 2005, Acrílico / Tela  $\diamond$  Acrylic / Canvas, 180 x 202 cm  $\diamond$  71 x 79 $\frac{5}{8}$  in

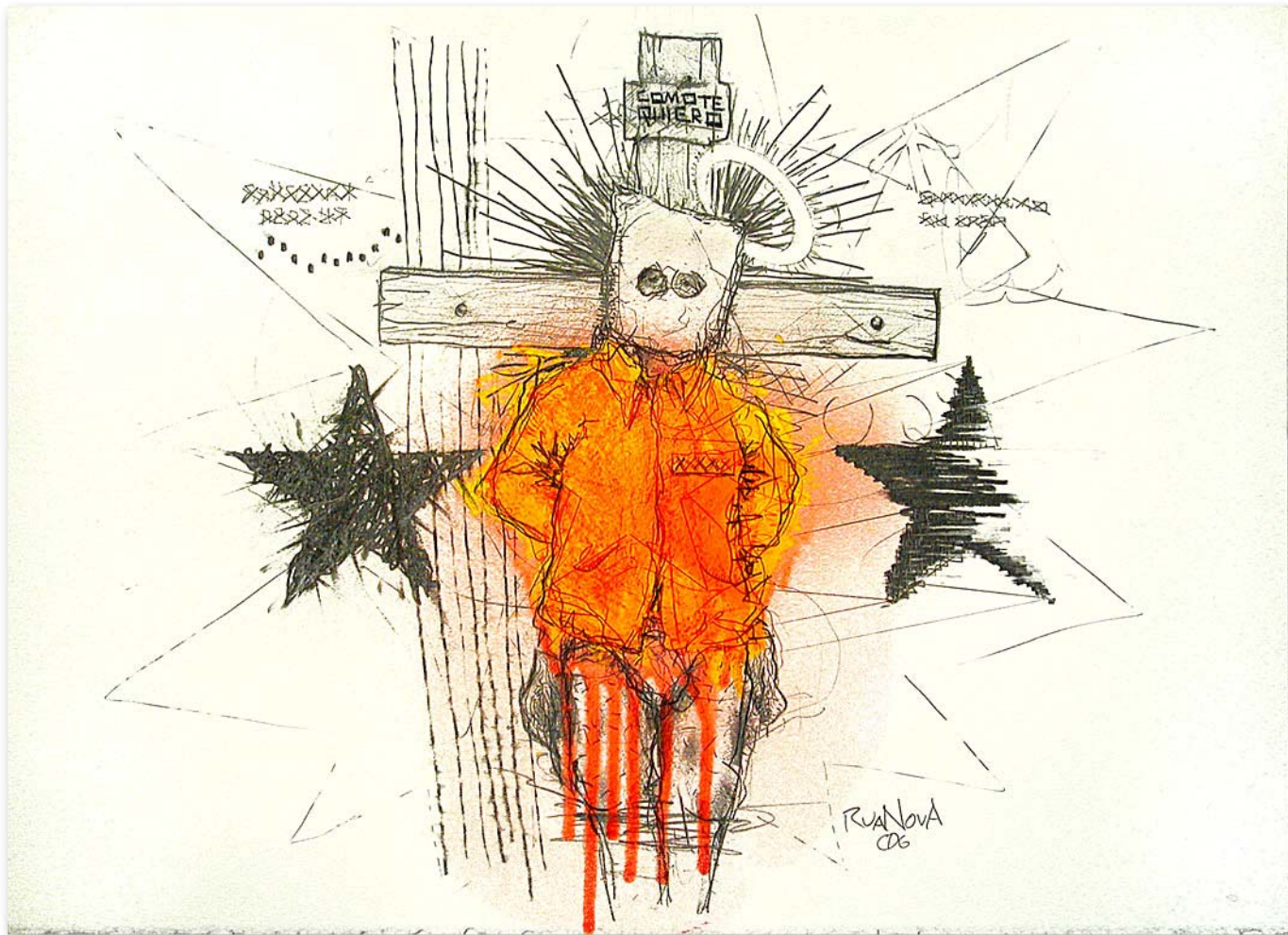


**Daniel Ruanova, Welcome / Bienvenido, 2004 - 2005, Técnica Mixta (Ensamblaje: Juguetes, Componentes electrónicos) ◇  
Mixed Media (Assemblage: Toys, Electronic Components), 32 x 18 x 33 cm ◇ 12½ x 7 x 13 in**



**Daniel Ruanova**, *Un Comienzo nuevo (A New Beginning)*, 2005, Acrílico / Tela ◊ Acrylic / Canvas, 147.5 x 147.5 cm ◊ 58 $\frac{1}{8}$  x 58 $\frac{1}{8}$  in





Daniel Ruanova, SAN ..... MÁRTIR (SAINT ..... MARTYR), 2006, Técnica Mixta / Papel (Lápiz, Esmalte, Acrílico) ♦  
Mixed Media / Paper (Pencil, Paint, Acrylic), 51.5 x 70.5 cm ♦ 20¼ x 27¾ in



**Daniel Ruanova, PATRIOT (PATRIOTA), 2006, Técnica Mixta (Ensamblaje: Juguetes de plástico, Esmalte) ◇  
Mixed Media (Assemblage: Plastic Toys, Paint), 20 x 20 x 21 cm ◇ 8 x 8 x 8¼ in**



**Daniel Ruanova, ANUNCIOpunto (ANNOUNCEMENTdot), 2006, Técnica Mixta / Papel (Lápiz, Tinta China, Acrílico) ◇  
Mixed Media / Paper (Pencil, China Ink, Acrylic), 51.5 x 70.5 cm ◇ 20¼ x 27¾ in**



**Daniel Ruanova, De la serie "Estrellas" (From the series "Stars"), 2003, Técnica Mixta (Ensamblaje: Juguetes de plástico) ◇  
Mixed Media (Assemblage: Plastic Toys), 33 x 35.5 x 20 cm ◇ 13 x 14 x 8 in**



Daniel Ruanova, Imperio MMV (*Empire MMV*), 2005, Acrílico / Tela ◊ Acrylic / Canvas, 163 x 183.5 cm ◊ 64¼ x 72¼ in

# Daniel Ruanova

Tijuana, Baja California, México



Nacido / **Born**

▶ 1976

Lugar / **Place**

▶ Mexicali, Baja California

País / **Country**

▶ México

Áreas Principales:

Pintura ▫ Instalación ▫ Ensamblaje

Main Fields:

Painting ▫ Installation ▫ Assemblage

## Exposiciones Individuales / Individual Shows

- 2006 *NOW PL@YIÑ*, Galería H&H, Tijuana, B.C., México
- 2004 *GAME OVER*, Tropico de Nopal Art Space, Los Angeles, CA, E.U.A. (USA)
- *Solo 1 Click*, Galería H&H, Tijuana, B.C., México
- 2003 *GAME OVER*, Museo de la Ciudad de Santiago de Querétaro, Qro., México
- 2001 *Rutas Nuevas*, Centro Cultural Tijuana, Tijuana, B.C., México
- *Del 0 al 1, PINTURA/DESPINTURA*, Galería Benjamín Serrano, Casa de la Cultura de Tijuana, B.C., México
  - *Procesos*, Cety's Universidad, Campus Tijuana, B.C., México
  - *Misucesión 1976*, Galería del Multiforo del Instituto de Cultura de Baja California, Tijuana, B.C., México
- 1999 *SIENTATE 3*, El Perro Azul, Tijuana, B.C., México
- *Objeto/Sujeto/SIENTATE*, Esquina de Bodegas, Mexicali, B.C., México
- 1998 *GLYFO URBANO*, Casa de la Cultura de Tijuana, Tijuana, B.C., México

## Exposiciones Colectivas Seleccionadas / Selected Group Shows

- 2006 *Strange New World: Art and Design From Tijuana*, Museum of Contemporary Art San Diego, San Diego, CA, USA
- 2005 *La Posada II: Caminante Cambiante*, Galería H&H, Tijuana, B.C., México
- *Perro no Come Perro*, Proyecto La Máquina, Monterrey, N.L., México
  - *Centro Estatal de las Artes*, Mexicali, B.C., México
  - *Grito Creativo*, Tijuana la Tercera Nación, Programa complementario de ARCO (México invitado de honor), Madrid, España
- 2004 *La Posada I: Arte sin Dogma*, Galería H&H, Tijuana, B.C., México
- *Múltiple, Estampa en Tijuana*, Centro Cultural Tijuana (CECUT), B.C., México
  - *Tijuana, LA TERCERA NACIÓN*, Frontera Internacional México-E.U.A. (USA) y canalización del Río Tijuana, Tijuana, B.C., México
  - *LARVA*, Centro Cultural Tijuana (CECUT), Tijuana, B.C., México, itinerante por Monterrey, N.L. y Guanajuato, Gto., México
- 2003 *Las Californias Mexicanas*, Galería H&H, Tijuana, B.C., México
- *Artistas de Baja*, COVA, Galerie D'Art Internacional, Solana Beach, CA, E.U.A. (USA)
  - *Experimento X, Nuc´them* (proyección de video), Cesar´s, Tijuana, B. C, México
- 2002 *Daniel Ruanova, Enrique Minjares*, Esquina de Bodegas, Ensenada, B. C., México
- *Estudios Abiertos/Open Studios 2002*, Cova alternative Gallery, SD, CA, E.U.A. (USA)
  - *Bienal Internacional de Estandartes*, Centro Cultural Tijuana, Tijuana, B.C., México
  - *Encuentro Nacional de Arte Jóven*, Instituto Cultural de Aguascalientes, Aguascalientes, México
  - *Ando-Grabando*, Self Help Graphics, Los Angeles, California, E.U.A. (USA)
  - *Across the Border*, COVA Gallery at ACI, San Diego CA, E.U.A. (USA)

- 2001 *Los Novísimos*, Muca Roma (Museo Universitario de Ciencia y Arte UNAM), México, D.F., México
- *Pintura Fresca*, Luckman Art Gallery (Luckman Art Complex), CalState LA, Los Angeles, California, E.U.A. (USA)
  - *Ando-Grabando*, Exposición Colectiva de Grabado, Casa de la Cultura de Tijuana, B.C., México
  - *Terra-art*, Latin-american contemporary art gallery, La Jolla, CA, E.U.A. (USA)
  - *Grabados Cruzando Fronteras*, Exposición Binacional de Grabadores Norteamericanos y Mexicanos, Galería 23 y 12, La Habana, Cuba
- 2000 *6ta. Bienal Universitaria* (1er Lugar/Pintura), Sala de Arte de la Universidad Autónoma de Baja California, Tijuana, B. C., México
- *Todos Somos Otro*, Galería de la Ciudad de Tijuana, Tijuana, B.C., México
  - *Exhibición Anual 2000*, Galería Nina Moreno, Tijuana, B.C., México
  - *CONFIGURACIONES*, Galería de la Casa de la Juventud, Tijuana, B.C., México
  - *Exilios del Polvo*, Artistas nacidos en Mexicali en los Setentas, Centro Cultural de Tijuana (CECUT), B.C., México
  - *Collage de FONDO*, Ex-Becarios del Fondo Estatal para la Cultura y las Artes, Galería del Multiforo del ICBC, Tijuana, B.C., México
- 1999 *INDEPENDENCE*, Centro Cultural de la Raza (Parque Balboa), San Diego, CA, E.U.A. (USA)
- *REFLEJO: El Cuerpo Erótico y Místico*, Foro Galería de la Casa de la Cultura de Tijuana, B.C., México
  - *SonyARTWALK*, Exhibición de Artistas Mexicanos, Consulado de México, San Diego, CA, E.U.A. (USA)
- 1998 *VARIACIONES*, Inauguración de Galería Causa Joven de Tijuana, B.C., México
- *CONTACT-O*, American Institute of Graphic Artists, Universidad Iberoamericana Plantel Noroeste, Tijuana, B.C., México y La Jolla Museum of Contemporary Art, San Diego, CA., E.U.A. (USA)
  - *De lo Conceptual a lo Retinal y Viceversa*, Galería de la Ciudad de Tijuana, B.C., México
  - *Salón Anual Nuevos Valores de la Plástica Bajacaliforniana*, Instituto de Cultura de Baja California, Mexicali, B.C., México, itinerante por Tijuana y Ensenada, B.C., México
- 1997 *Primera muestra de Talleres del Centro de Humanidades de Baja California A.C.*, Galería de la Ciudad de Tijuana, B.C., México

### **Ferias de Arte / Art Fairs**

- 2006 *artLA 06*, Los Angeles, CA, EE.UU.A. (USA), Galería H&H, Tijuana, B.C., México
- 2005 *art.fair 05*, Colonia, Alemania (*Cologne, Germany*), Galería H&H, Tijuana, B.C., México

### **Colecciones / Collections**

Museum of Contemporary Art San Diego, San Diego, CA, USA

### **Premios y Becas / Awards and Scholarships**

- 2004 *Becario* Desarrollo artístico individual del Fondo Estatal para la Cultura y las Artes de Baja California, México
- 2000 *Primer Lugar* en Pintura en la Sexta Bienal Universitaria de la Universidad Autónoma de Baja California, México
- 1999 *Becario* JOVENES CREADORES del Fondo Estatal para la Cultura y las Artes de Baja California, México

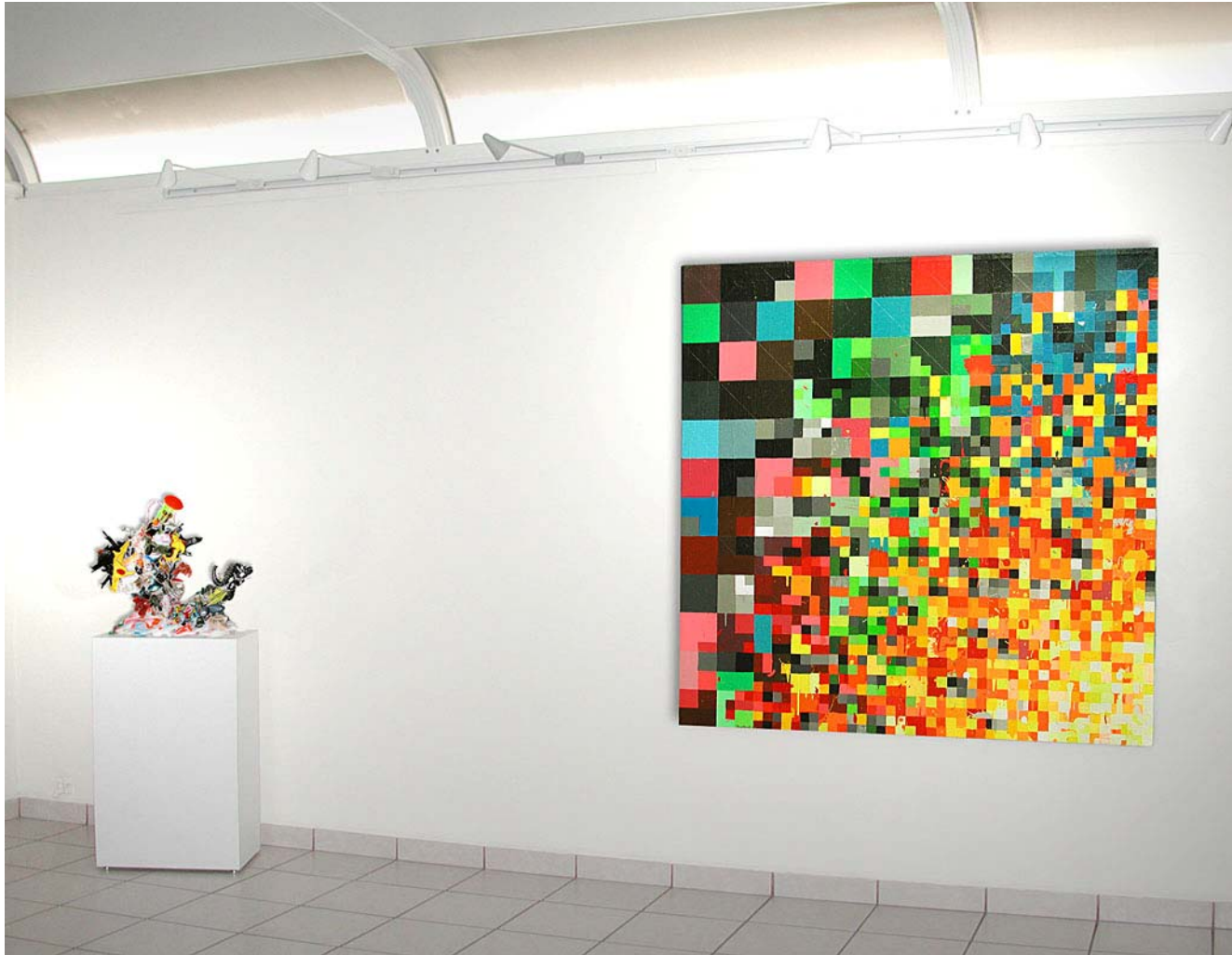
### **Estudios y Talleres / Studies and Workshops**

- 1999 Diplomado en Artes Visuales de la Universidad Autónoma de Baja California, Extensión Universitaria, Tecate, B.C., México
- 1996 -  
1998 Diseño Gráfico/Artes Visuales (subsistema), Universidad Iberoamericana Plantel Noroeste, Tijuana, B.C., México





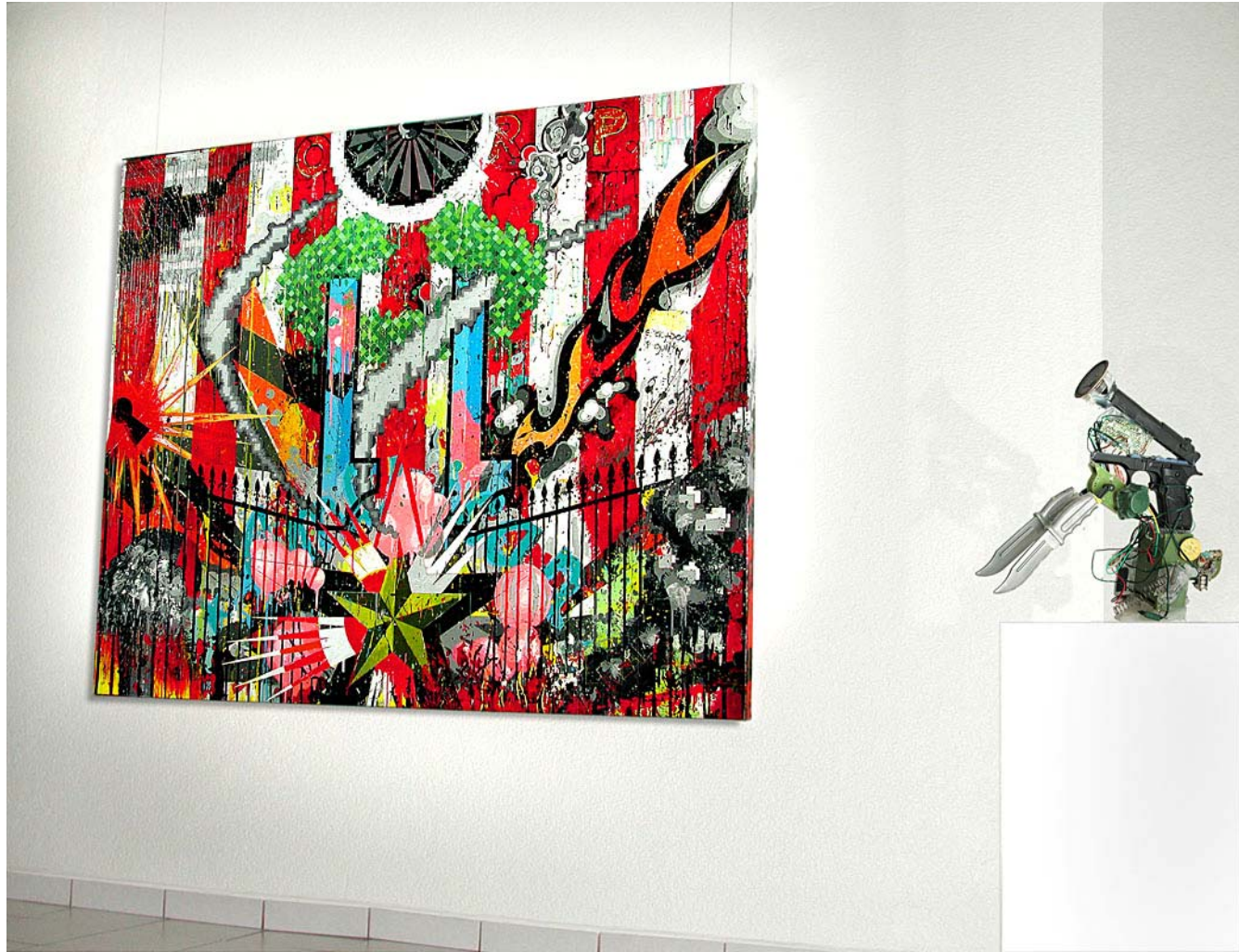
Galería H&H



Galería H&H



Galería H&H



Galería H&H



Galería H&H



Galería H&H



Galería H&H



Galería H&H





Galería H&H



Galería H&H



Galería H&H

Fotos: Galería H&H  
© 2006 Artes Visuales H&H

# Galería H&H

**Petra & Jens Herrmann**

Av. Estéban Cantú 2651, Col. Dávila  
22400 Tijuana, B.C., México

Tel/Fax: 900 61 33  
(Clave dentro de México: 01-664)  
(Area code from the USA: 011-52-664)  
(Area code from Europe: ++ 52-664)

e-mail: [jensherrmann@prodigy.net.mx](mailto:jensherrmann@prodigy.net.mx)  
website: <http://www.GaleriaHH.com>

Go back to the Beginning of the show:

From anywhere in the presentation press the **HOME** key.

End the presentation:

Press the **ESC** key or the key combination **Ctrl-L** (with Ctrl-L you can toggle between Full Screen and document mode; Mac OS: Command-L).

Retornar al inicio de la presentación:

Pulse la tecla de **HOME** desde cualquier lugar dentro de la presentación.

Terminar la presentación:

Pulse la tecla de **ESC** o la combinación de las teclas **Ctrl-L** (con Ctrl-L puede cambiar la vista desde el modo de Pantalla completa al modo de documento y al revés; Mac OS: Command-L ).